

Introdução ao Sistema

O sistema Provinha Brasil foi desenvolvido com o intuito de cadastrar as resposta da avaliação que é sugerida pelo MEC e que possui o mesmo nome do sistema. Após a digitação, os dados são exportados para estudos que servirão para gerar informações estratégicas para o planejamento do trabalho pedagógico realizado nas escolas.

Características

O código fonte está disponível para *download* no Portal do Software Público Brasileiro: www.softwarepublico.gov.br.

O sistema possui a seguinte plataforma tecnológica:

- Desenvolvido em PHP;
- Banco de dados MySQL;
- Servidor Web Apache2 ou ISS (para servidores Microsoft Windows);
- Sistema operacional GNU Linux ou Microsoft Windows.

Requisitos mínimos do sistema

1. PHP - Versão 5.1.6 ;
2. Apache – Versão 2.2.3 ou ISS v5;
3. MySQL - Versão 5.0.77;
4. Sistema Operacional – GNU Linux ou Microsoft Windows;
5. Browser – Recomendações: Firefox v3.5 ou superior , Chrome v5.0 ou superior , Internet Explorer v7.0 ou superior.

Instalação do Sistema

É recomendado que este guia seja executado por um usuário com experiência em instalação de pacotes no Linux e configuração básica de Apache, PHP e MySQL.

Este roteiro está baseado no Sistema Operacional GNU/Linux Debian 5 – Lenny. Cabe lembrar que em outras distribuições Linux o processo de instalação pode variar.

Este manual pressupõe que o servidor de aplicação Web e o banco de dados estarão instalados no mesmo servidor.

Instalação e configuração da Aplicação

Baixe o arquivo [provinha.zip](#) na comunidade *Provinha Brasil - Portal do Software Público Brasileiro*: www.softwarepublico.gov.br

1. Descompactado o arquivo

- ***Execute o comando unzip:***

```
unzip provinha.zip -d provinha
```

- ***Mova a pasta para o diretório www:***

```
mv provinha /var/www
```

- ***Ou se preferir use:***

```
unzip provinha.zip -d /var/www
```

- ***Observação:*** para executar os comandos você deve estar logado no usuário **root** ou acrescentar o comando **sudo** no início da linha. Se preferir, no Debian, execute o comando **su** e a **senha do root** e ele logará como **root**

2. Configurando

- ***Altere o arquivo “banco.php” que está localizado em***

```
/var/www/provinha/php/
```

- ***Altere a seguinte linha:***

```
$db= new
```

```
PDO('mysql:host=<localhost>;dbname=<provinha_brasil>','<provinhabrasil>','<root>')
```

- ***Onde os campos são os seguintes:***

```
host= endereço do banco  
dbname = nome do banco  
provinhabrasil = usuário  
root= senha do usuário do banco
```

Instalando e configurando Apache/PHP/MYSQL

É sempre bom lembrar que este roteiro está baseado no Sistema Operacional GNU/Linux Debian 5 – Lenny. Cabe lembrar também que em outras distribuições Linux o processo de instalação pode variar.

Observação: para executar os comandos você deve estar logado no usuário root ou acrescentar o comando **sudo** no início da linha. Se preferir, no Debian, executar o comando **su** e a senha do root e ele logará como root.

Execute o seguinte comando para instalar o apache:

```
apt-get install apache2
```

Execute o seguinte comando para instalar o MySQL:

```
apt-get install mysql-server  
*apt-get install mysql-admin – (opcional)
```

**ferramenta gráfica para administração do MySQL. Será vista melhor mais adiante na importação do banco.*

Execute o seguinte comando para instalar o PHP 5:

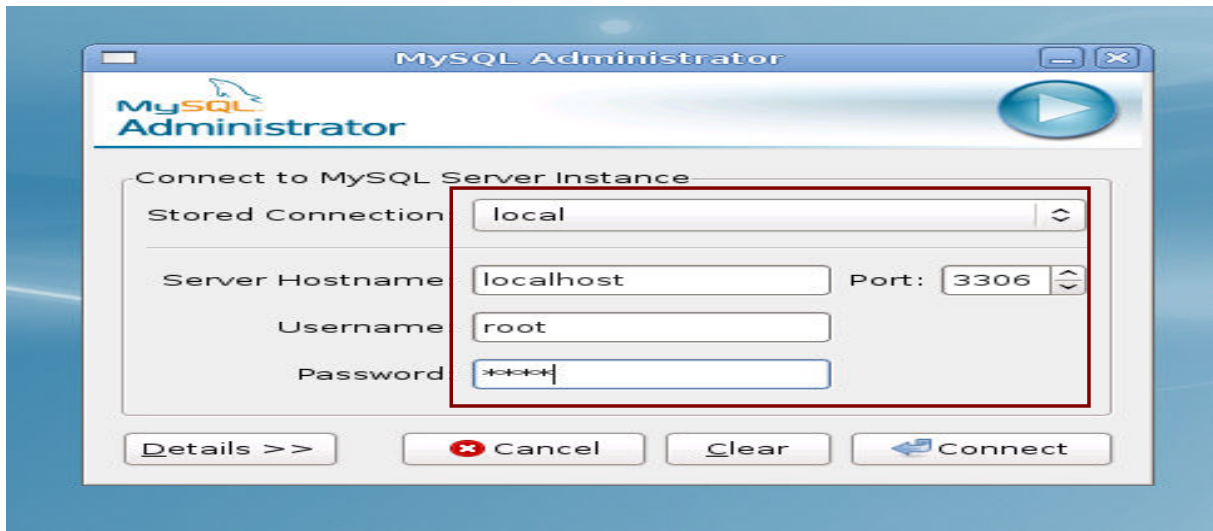
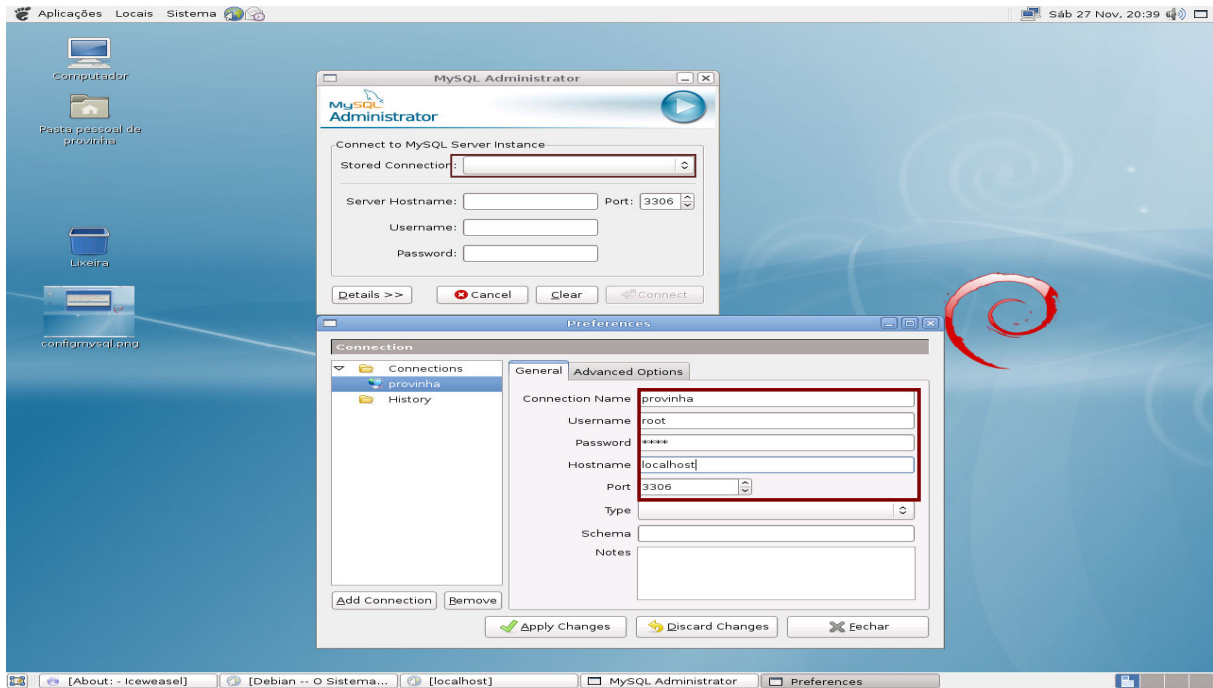
```
apt-get install php5 php5-mysql
```

Importando o script SQL para criação do banco de dados

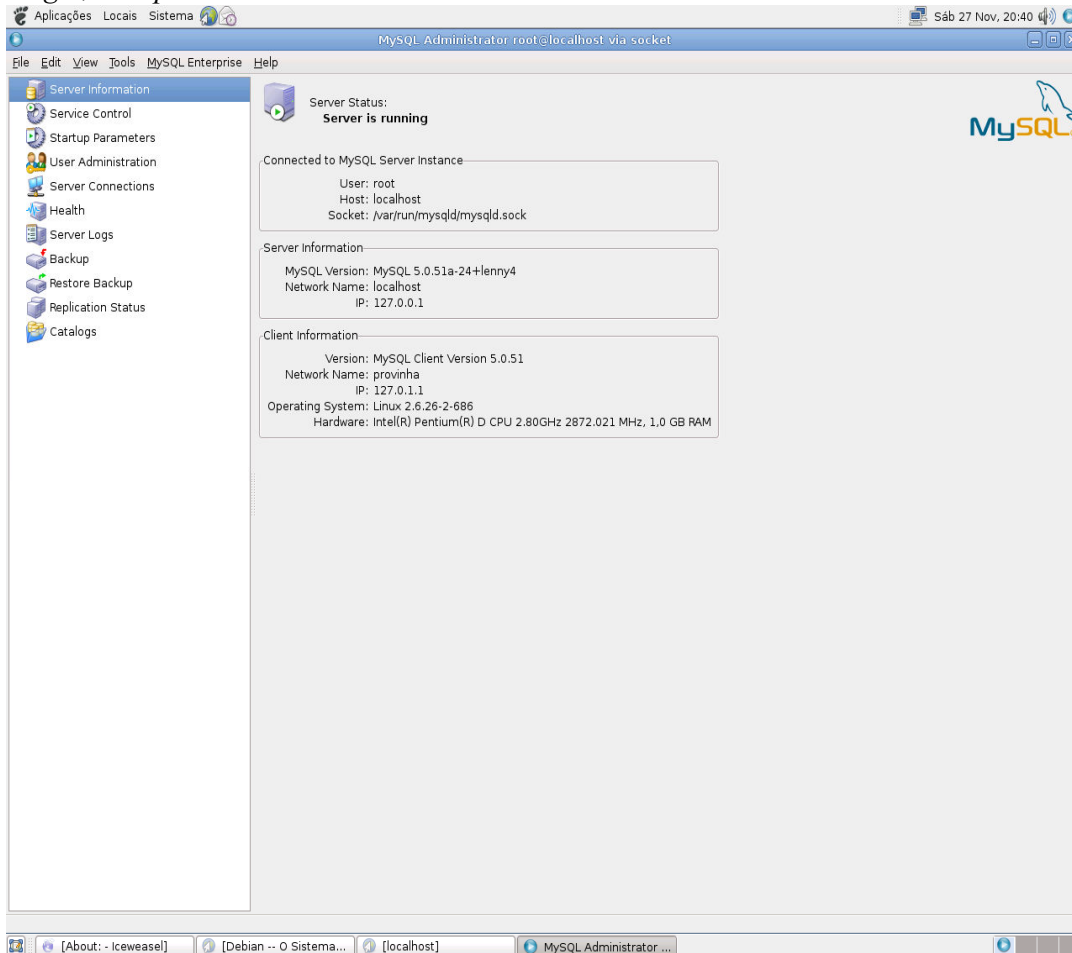
Há diversas maneiras de importar um arquivo “provinhaBrasil.sql”. Aqui será usada a ferramenta MySQL Administrator, já instalada anteriormente. Para abrir, vá em Aplicações ->Programação->MySQL Administrator. E ele abrirá a tela de login.

- Ao clicar em *Stored Connection*, selecione a opção de *New Connection*, para criar uma nova conexão. Na tela seguinte, configure os campos da seguinte forma:
 - Connection Name: provinhabrasil (definição de um nome para a conexão)
 - Username: root (usuário do banco de dados)
 - Password: root (senha do usuário do banco ou a sua senha já configurada)
 - Hostname: localhost (endereço do servidor para máquinas locais) *

*Para conexões com um banco de dados em rede, no campo *Hostname* escreva o IP do servidor.

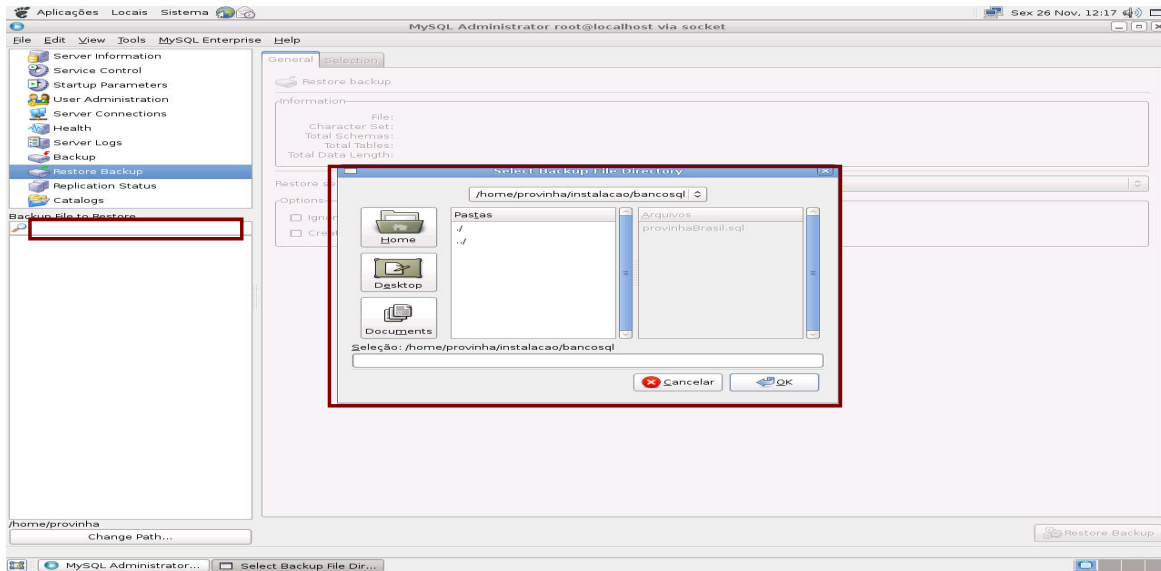


Após logar, ele apresentará a tela inicial com os dados do servidor

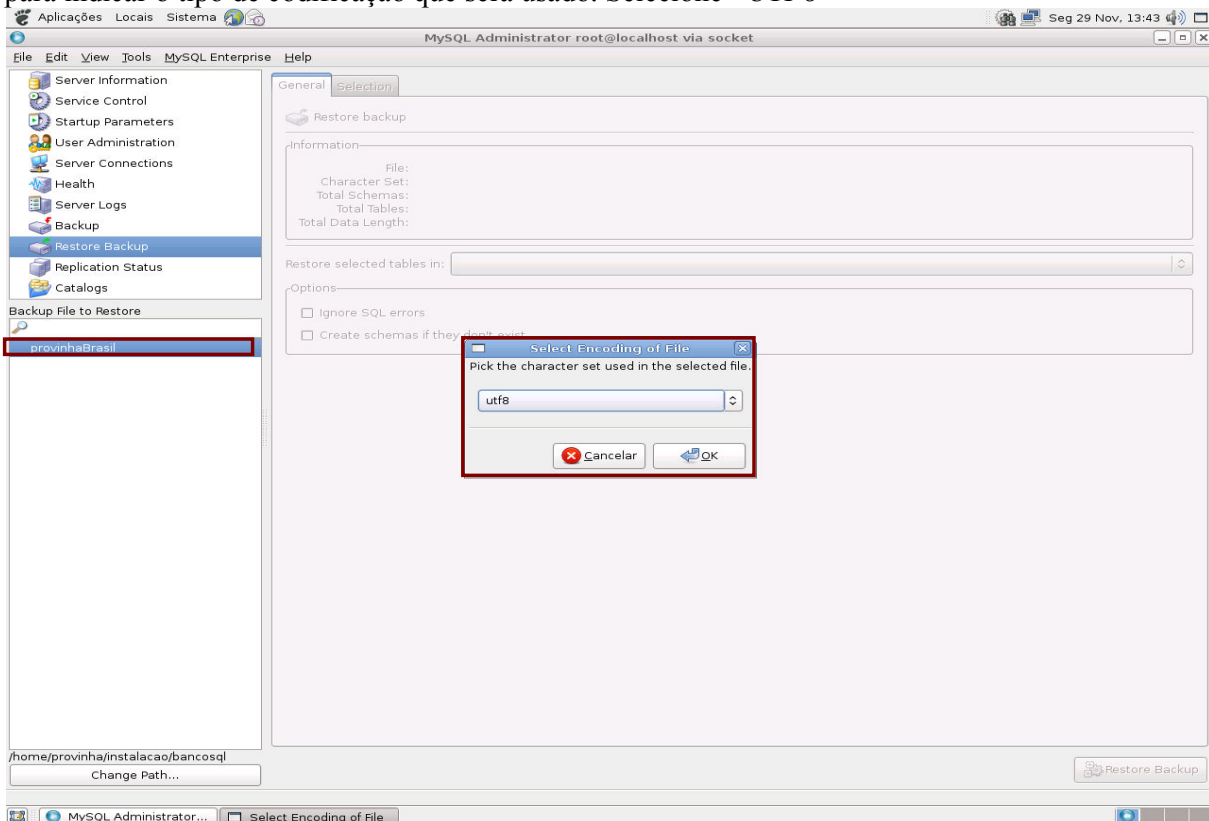


Para importar os dados, siga os seguintes passos:

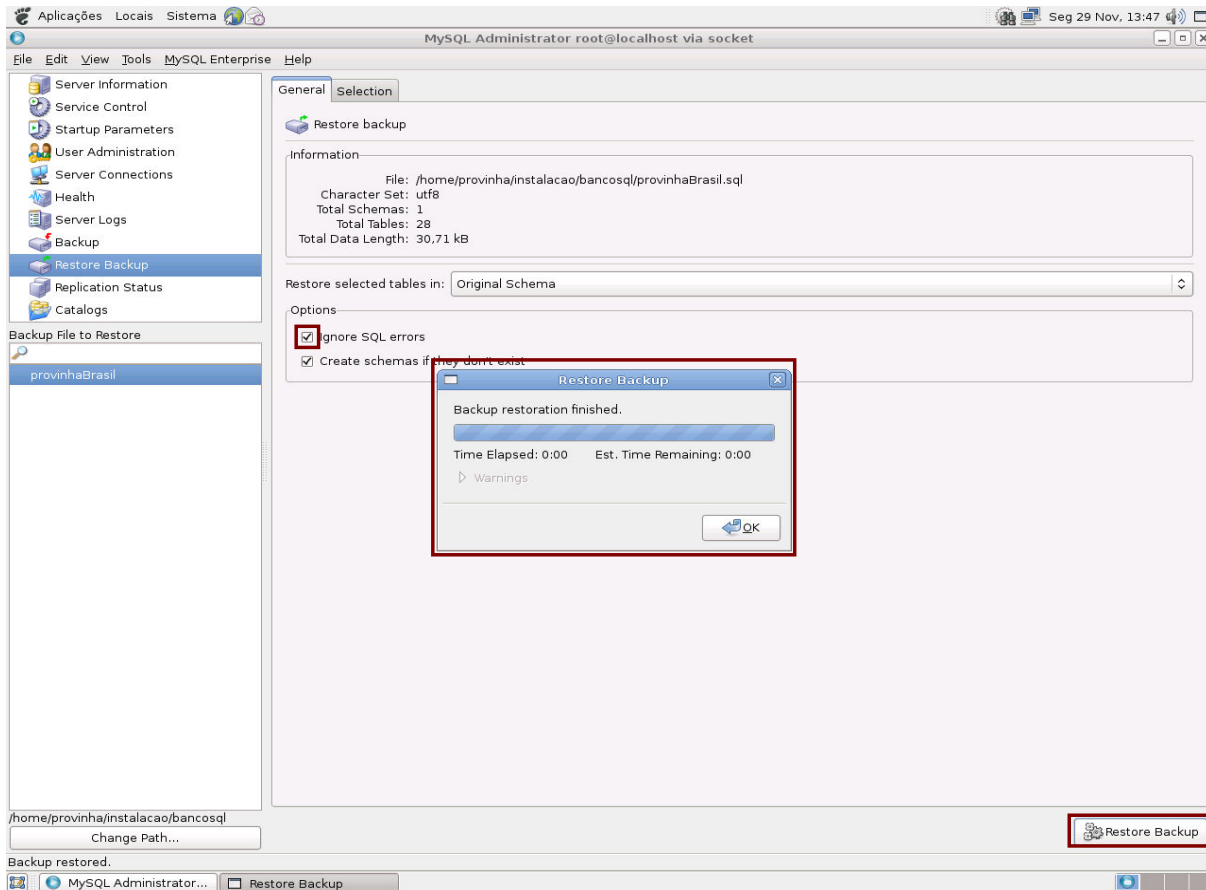
- Selecione a opção Restore Backup, clique na caixa "File to Restore" e indique o caminho, com auxílio da caixa de diálogo que aparecer em seguida.



Caso o caminho padrão esteja correto, apenas selecione o arquivo. Uma caixa de diálogo pedirá para indicar o tipo de codificação que será usado. Selecione “UTF8”



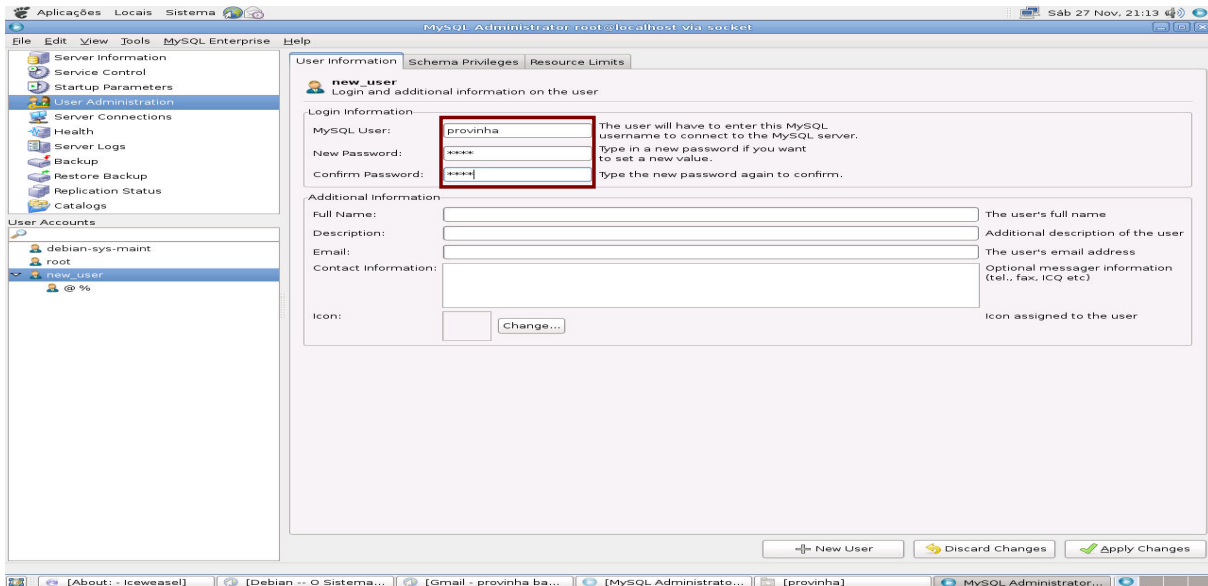
Marque as opções *Ignore SQL erros* e *Create a schema if they don't exist*. Depois, clique em *Restore Backup*.




O próximo passo é criar o usuário da aplicação e dar as devidas permissões.

Vá na opção “*User Administration*” e crie um usuário do Banco com os seguintes dados:

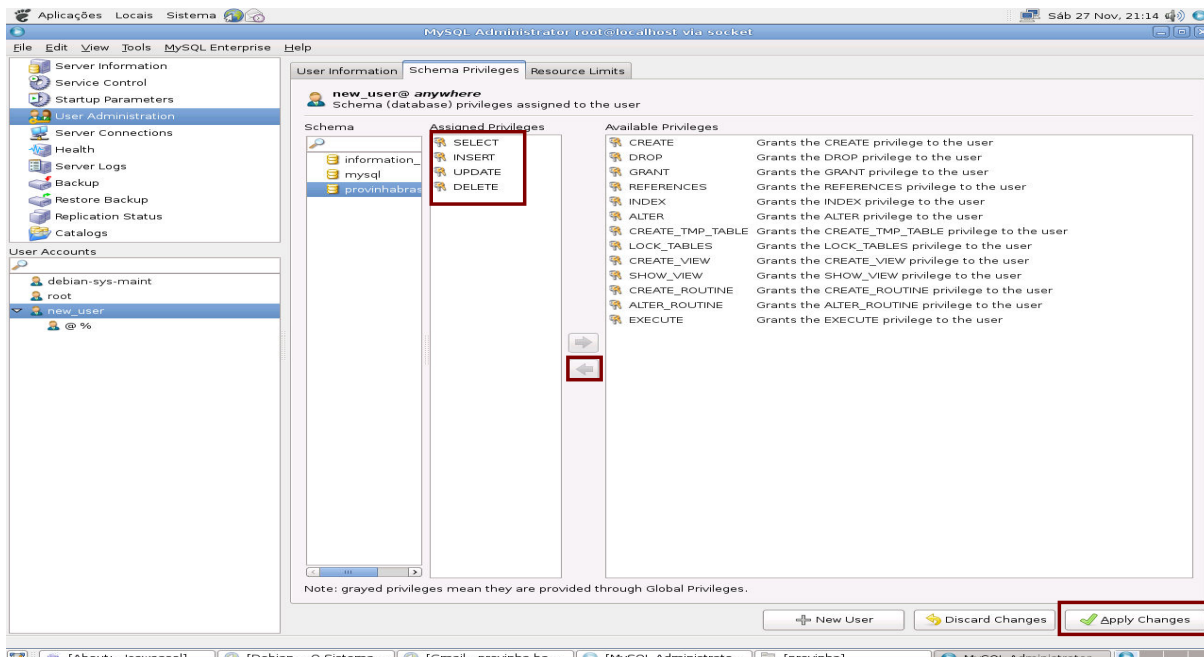
- MySQL User : provinhabrasil
- New Password: root
- Confirm Password: root



Depois de criado o usuário, defina os seus privilégios da seguinte forma:

- Selecione o *Schema provinhabrasil*
- Selecione os privilégios que serão concedidos
- Clique no botão  para atribuir os privilégios

Pelo fato desse usuário ser destinado apenas para a utilização da aplicação, recomendam-se os seguintes privilégios: Select, Insert, Update, Delete



Selecionado os privilégios, clique em “*Apply Changes*”.

Seguidos esses passos, o banco de dados está configurado e pronto para ser usado.