

Prefeitura da Cidade de Nova Iguaçu
Coordenadoria de Ciência e Tecnologia

CULTURA

Desenvolvido pela PUC-Rio
Departamento de Informática
Apoio: FINEP

Documentação da Aplicação Cultura WEB

Versão 5.0

25/08/10

Sistema de Cultura

Documentação

1. Objetivo.

O Sistema de Cultura foi desenvolvido com o objetivo de captar informações sobre usuários de Telecentros e Centros de Inclusão Digital (CID), de modo a possibilitar o planejamento de ações voltadas às atividades culturais e de lazer no município de Nova Iguaçu.

2. Requisitos.

Efetuar a captação de dados de usuários de Telecentros e CIDs, com o intuito de obter subsídios para estudo e adoção de políticas públicas que possibilitem oferecer maiores opções de atividades culturais e de lazer à população do município de Nova Iguaçu.

3. Filosofia de Desenvolvimento.

O Sistema foi desenvolvido, utilizando ferramentas computacionais concernentes com a Rede Mundial de Computadores, Internet, com base em que os próprios usuários de Telecentros e Centros de Inclusão Digital, interessados na utilização da Internet gratuita nesses locais, possam efetuar, eles mesmos, o seu cadastramento utilizando equipamentos ali existentes e informem, além de seus dados pessoais, as atividades culturais e de lazer das quais normalmente participam.

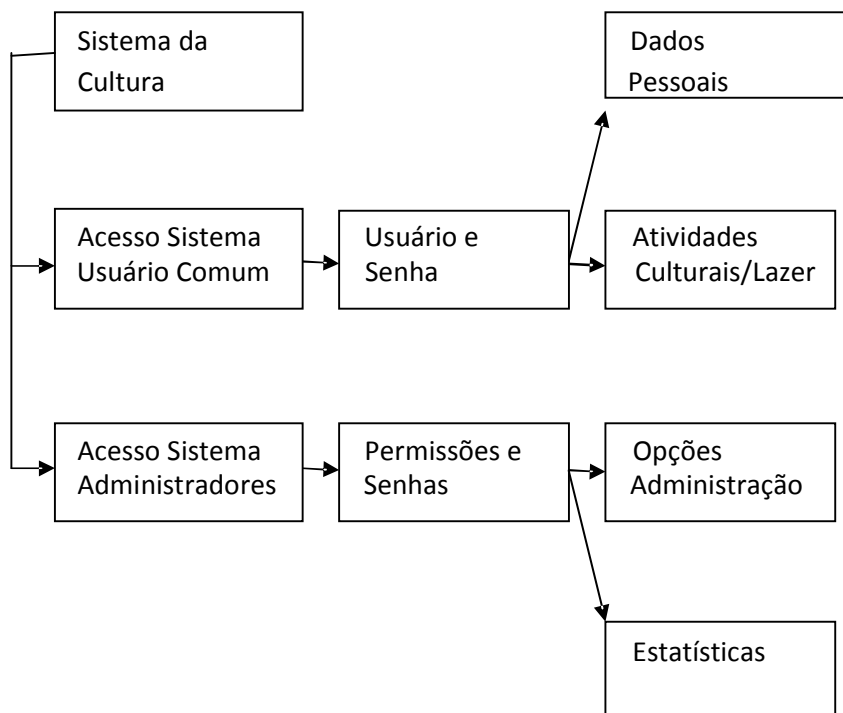
Por questões de segurança os acessos ao Sistema são permitidos através à utilização de senhas definidas pelos próprios usuários. Os administradores do Sistema também têm definidos os seus acessos através de senhas, que definem as permissões necessárias à manutenção do Sistema e visualização de informações exclusivas, como, por exemplo, aquelas relacionadas às estatísticas.

O cadastramento tem validade por noventa dias, findos os quais o usuário obrigatoriamente deverá efetuar uma atualização do seu cadastro para que possa ter seu o seu acesso à Internet habilitado.

4. Integração com Outros Sistemas.

O Sistema de Cultura está integrado, no que se refere às informações de cunho pessoal, com outros sistemas que foram desenvolvidos em parceria com a PUC-Rio para as áreas de Saúde, Educação e Assistência Social. Dessa maneira, ao se registrar em algum dos Telecentros ou CID's, o usuário deverá apresentar algum documento que permita ao sistema verificar se ele já se encontra cadastrado em algum dos outros e, em caso afirmativo, importar os seus dados automaticamente para o Sistema de Cultura. De maneira análoga, novos cadastramentos e alterações efetuadas em dados pessoais no Sistema de cultura implicarão na atualização desses dados na Base Comum Integrada.

5. Módulos Integrantes do Sistema.



6. Descrição Sucinta do Sistema.

Partindo-se dos módulos mostrados no item acima, existem dois tipos de usuários: usuários comuns que são aqueles que procuram um Telecentro ou CID para utilizar a Internet, e usuários administradores que são responsáveis pela parte administrativa do Sistema.

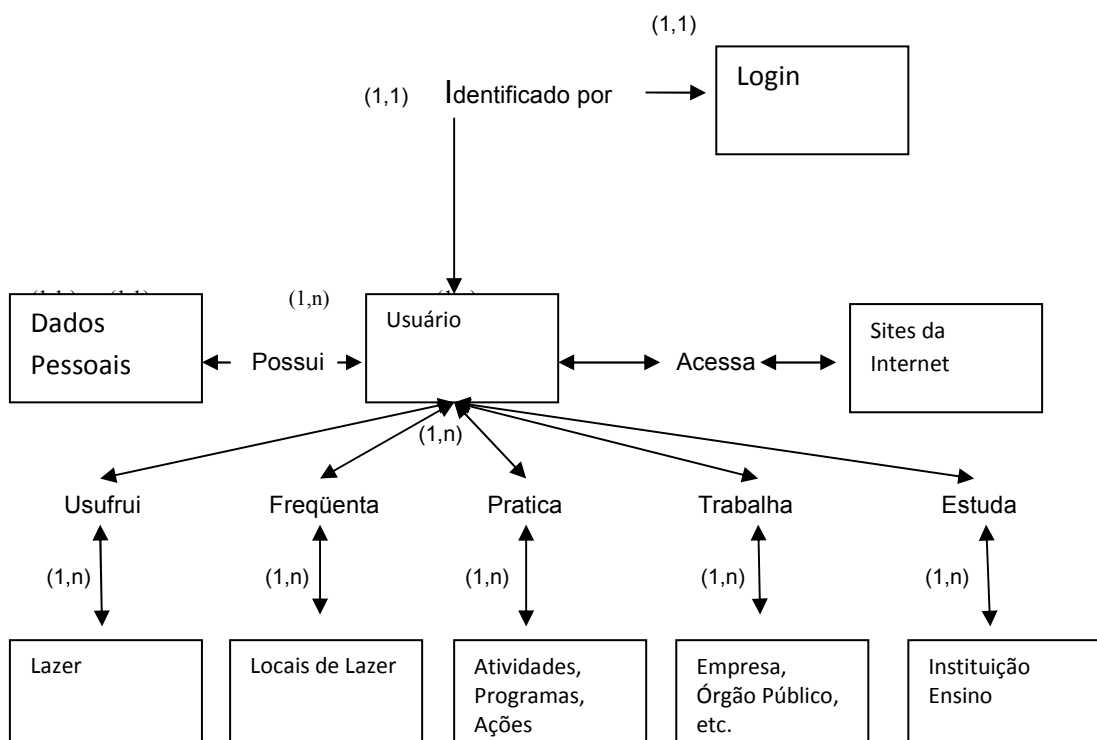
Ambos os tipos de usuários necessitam identificar-se para acessar o sistema. Para isso utilizam um nome de acesso e uma senha de acesso. No caso de um usuário comum é necessário que, ao comparecer ao Telecentro ou CID pela primeira vez, ele efetue um cadastramento inicial, onde escolherá um nome de acesso e uma senha, e em seguida inclua seus dados pessoais e preencha um questionário no qual deverá discriminar as atividades culturais e de lazer que costuma participar. No caso de um usuário administrador, ele necessita ser cadastrado por algum outro administrador com permissão de criar outros administradores, quando então escolhe, da mesma forma que um usuário comum, um nome de acesso e uma senha.

De posse de um nome de acesso e uma senha, um usuário comum tem acesso aos seus dados, a qualquer momento, quando então pode efetuar atualizações em seus dados cadastrais, ou simplesmente registrar uma visita ao Telecentro ou CID.

Usuários administradores podem ter, ou não, as seguintes permissões: criar novos usuários administradores; supervisionar o Sistema em Telecentros ou CIDs e acessar estatísticas do sistema.

Um tipo de administrador especial também foi definido no Sistema e possui acesso irrestrito a todo ele, podendo até mesmo consultar os dados de usuários comuns e até mesmo excluir usuários comuns se for o caso, mas, no entanto, não pode em qualquer hipótese efetuar qualquer tipo de alteração nos dados a que tem acesso.

7. Estrutura Simplificada dos Relacionamentos do Sistema da Cultura.

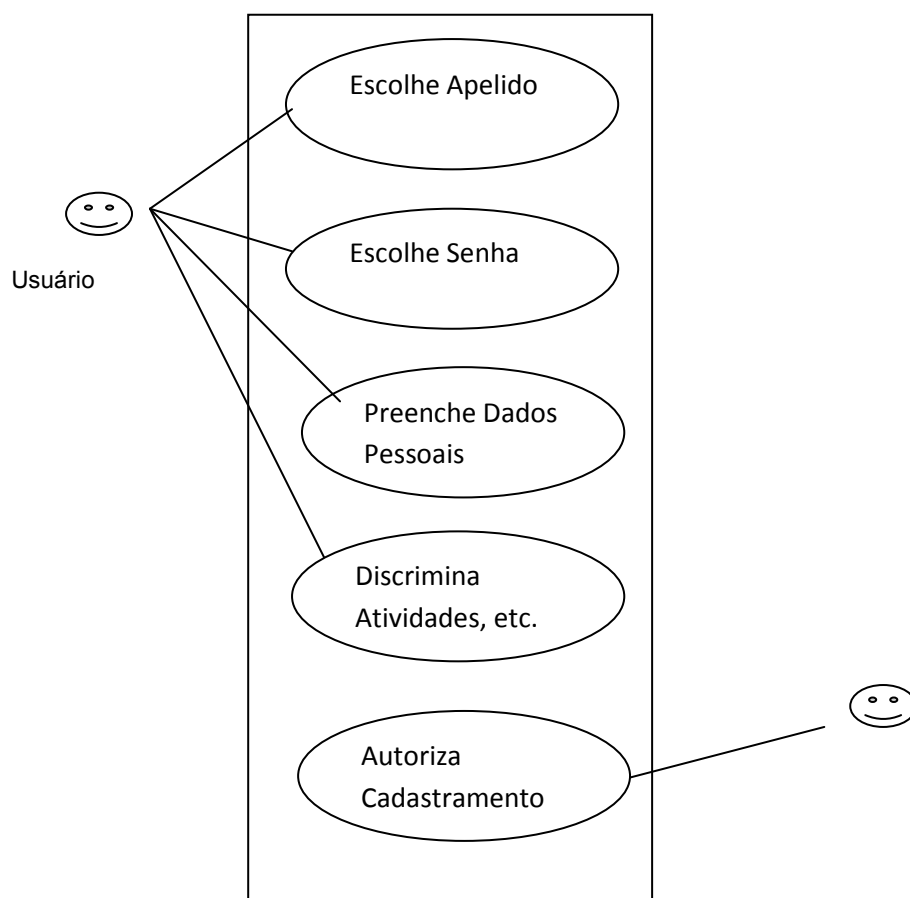


8. Casos de Uso.

São discriminados abaixo os principais casos de uso de usuários de Telecentros e CIDs no Sistema de Cultura :

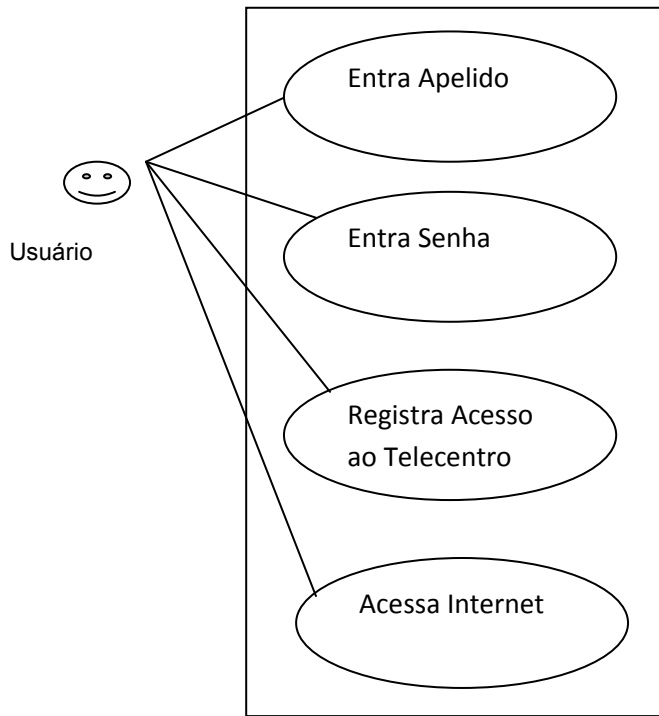
a) Cadastramento de Usuário de Telecentro:

Para que possa utilizar um Telecentro para acessar a Internet, o usuário deve efetuar o seu cadastramento junto ao Sistema da Cultura, especificando um apelido e a senha de acesso. Obrigatoriamente o Supervisor de Telecentro deverá autorizar o cadastramento do usuário.



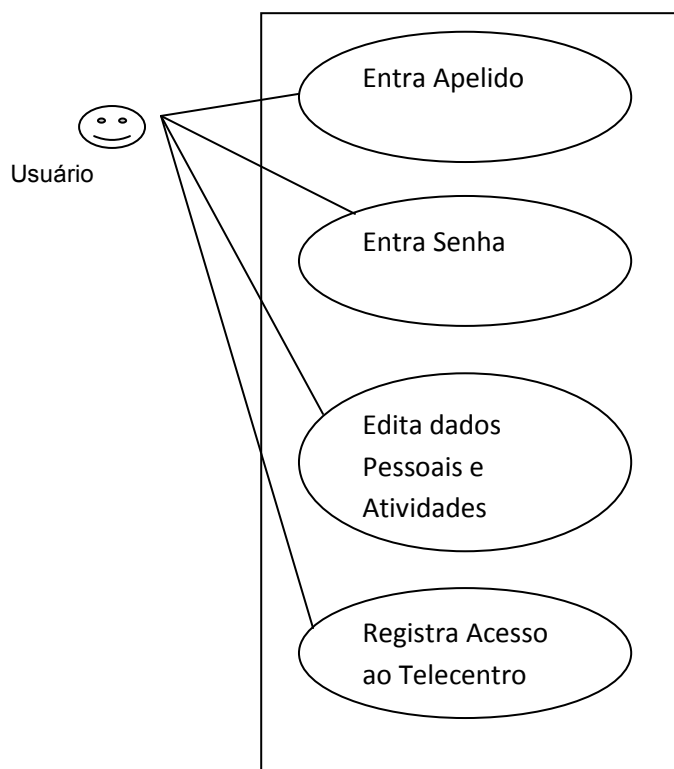
b) Acesso do usuário à Internet no Telecentro:

Uma vez especificados o apelido e a senha de acesso o usuário poderá ter acesso à Internet, registrando o seu comparecimento ao Telecentro.



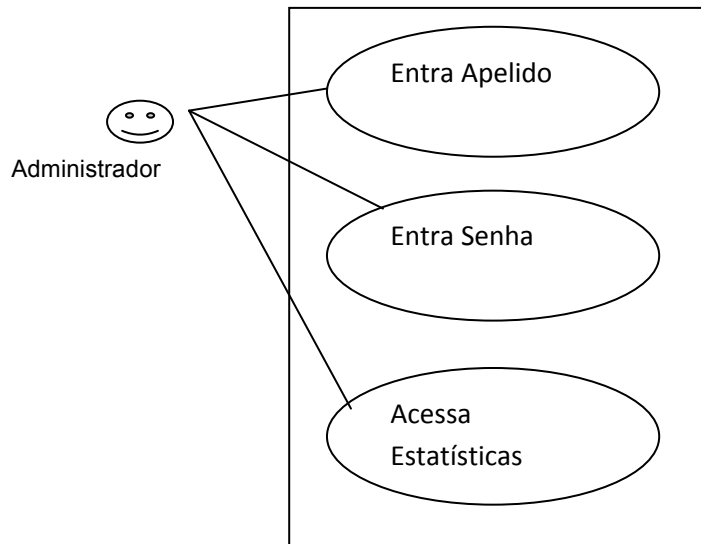
c) Alteração de Dados Cadastrais.

De posse do apelido e senha, o usuário poderá ter acesso aso seus dados, de modo a efetuar sua atualização..



d) Acesso às Estatísticas

Um usuário Administrador poderá ter acesso às estatísticas de utilização do sistema, bastando para isso entrar com seu apelido e senha, e selecionar a aba “Estatísticas”.



9. Tabelas Utilizadas.

Encontra-se em anexo ao presente texto.

10. Código Fonte.

Encontra-se incluído na documentação do Sistema.

11. Manual do usuário.

Encontra-se incluído na documentação do Sistema.

Anexo A

Tabelas Exclusivas do Sistema de Cultura

1. Tabela usuario:

Atributo	Descrição	Tipo de Dado
codigousuario	Código de identificação do usuário	integer
semdocumentosusuario	Usuário não possui qualquer documento	character(1)
nomeusuario	Nome do usuário	character varying(120)
nrocadsususuario	Número do cadsus do usuário	character(15)
nrocadsususuarioapresentada	Usuario apresentou ou nao cadsus	character(1)
nrocadsususuariodigitalizada	cadsus foi ou não digitalizado	character(1)
sexousuario	Sexo do usuário	character(1)
datanascimentousuario	Data de Nascimento do usuário	date
codigomunicipiousuario	Código do município de nascimento	numeric(7,0)
codigoufusuario	Código do estado em que nasceu	numeric(2,0)
nisusuario	Número do NIS do usuário	character(11)
nisusuarioapresentada	usuário apresentou ou não o NIS	character(1)
nisusuariodigitalizada	NIS do usuário foi ou não digitalizado	character(1)
cpfusuario	Número do cpf do usuário	character varying(14)
cpfapresentada	usuário apresentou ou não o cpf	character(1)
cpfdigitalizada	cpf do usuário foi ou não digitalizado	character(1)
rgusuario	Número da identidade do usuário	character varying(15)
rgusuarioestado	Estado em que identidade foi feita	character(2)
rgusuariodataemissao	Data de emissão da identidade	date
rgusuarioorgaoemissor	Orgão em que a identidade foi emitida	character(2)
rgusuarioapresentada	Usuário apresentou ou não identidade	character(1)
rgusuariodigitalizada	Identidade foi ou não digitalizada	character(1)
carteiratrabusuario	Número da Carteira de Trabalho (CTPS)	character varying(15)
carteiratrabusuarioserie	Série da Carteira de Trabalho	character varying(8)
carteiratrabusuarioestado	Estado emissor da carteira de trabalho	character(2)
carteiratrabusuariodataemissao	Data de emissão da Carteira de Trabalho	date
carteiratrabusuarioapresentada	Usuario apresentou ou não CTPS	character(1)
carteiratrabusuariodigitalizada	CTPS foi ou não digitalizado	character(1)
titeileitorusuario	Número do Título de Eleitor do usuário	character varying(15)
titeileitorusuariozona	Zona do Título de Eleitor do usuário	character varying(8)
titeileitorusuariosecao	Seção do Título de Eleitor do usuário	character varying(8)
titeileitorusuarioapresentada	usuário apresentou ou não Título	character(1)
titeileitorusuariodigitalizada	Título de Eleitor foi ou não digitalizado	character(1)

pisepusuario	Número do PISep do usuário	character varying(15)
pisepusuarioapresentada	Usuário apresentou ou não PisSep	character(1)
pisepusuariodigitalizada	PisSep foi ou não digitalizado	character(1)
certidatipousuario	Tipo de Certidão do usuário	character(2)
certidaofolhausuario	Folha da Certidão do usuário	character varying(10)
certidaotermousuario	Termo da Certidão do usuário	character varying(15)
certidaolivrouuario	livro de registro da certidão do usuário	character varying(10)
certidaocartoriusuario	Cartório de registro da certidão do usuário	character varying(100)
certidaocartoriusuarioapresentada	Usuário apresentou ou não Certidão	character(1)
certidaocartorioidigitalizadausuario	Certidão foi ou não digitalizada	character(1)
certidaousuriodataemissao	Data de Emissão da Certidão do usuário	date
cartmotoristausuario	Número da Carteira de Motorista (CNH)	character varying(20)
cartmotoristaapresentada	Usuário apresentou ou não CNH	character(1)
cartmotoristadigitalizada	CNH foi ou não digitalizada	character(1)
logradourotipousuario	Tipo do logradouro em que reside usuário	character(2)
logradouronomeusuario	Nome do logradouro que reside usuário	character varying(150)
logradouronumerousuario	Número em que reside usuário	character varying(15)
logradourocomplementousuario	Complemento residência usuário	character varying(30)
logradourobairrouuario	Bairro em que usuário reside	character varying(50)
logradourocidadeusuario	Cidade em que reside usuário	numeric(7,0)
logradourocepusuario	CEP do endereço do usuário	character varying(9)
logradourogeoiguacusuario	Geógrafa do Endereço do usuário	character varying(8)
logradouronocadastradousuario	Endereço não cadastrado Geógrafa	character(1)
logradourotipojustificativa	Tipo Justificativa de não cadastramento	character(1)
logradourojustificativausuario	Justificativa de não cadastramento	character varying(150)
logradouropontoreferenciausuario	Ponto de Referência para endereço	character varying(60)
telefonefixousuario	Telefone fixo do usuário	character varying(14)
telefonecelularusuario	Telefone Celular do usuário	character varying(14)
telefonerecadousuario	Telefone de Recado do usuário	character varying(14)
emailusuario	Email do usuário	character varying(60)
possuitelefonefixousuario	usuário possui ou não telefone fixo	character(1)
possuitelefonecelularusuario	Usuário possui ou não telefone celular	character(1)
possuitelefonerecadousuario	Usuário possui ou não telefone de recado	character(1)
possuiemailusuario	Usuário possui ou não email	character(1)
enderecocorrespomesmo	Local correspondência igual residência	character(1)
logradourocorsptipousuario	Tipo do logradouro de correspondência	character(2)
logradourocorspnameusuario	Nome do logradouro de correspondência	character varying(150)
logradourocorspnameusuario	Número do endereço de correspondência	character varying(15)
logradourocorspcomplementousuario	Complemento do endereço de corresp.	character varying(30)
logradourocorspbairrouuario	Bairro do endereço de correspondência	character varying(50)
logradourocorspcidadeusuario	Cidade do endereço de correspondência	numeric(7,0)
logradourocorspcepusuario	CEP do endereço de correspondência	character varying(9)
datacadastrousuario	Data de cadastramento do usuário	timestamp without time zone
estuda	indica se usuário estuda ou não	character(1)

turnoestudo	turno em que usuário estuda	smallint
escolaridade	Grau de escolaridade em que estuda	smallint
trabalha	Indica se usuário trabalha	character(1)
tipotrabalho	Tipo de trabalho do usuário	smallint
lazeroutros	Outro lazer que não constante formulário	character varying(70)
locallazeroutro	Outro local de lazer não consta do form.	character varying(70)
logradouroufusuario	Estado em que usuário reside	numeric(2,0)
logradourocorrespufusuario	Estado fica endereço de correspondência	numeric(2,0)
nacionalidadeusuario	Nacionalidade do usuário	character(1)
codigopaisusuario	País em que nasceu usuário	character varying(3)
usuario	nome de acesso ao sistema do usuário	character varying(20)
corracausuario	Cor/Raça do usuário	character(1)
idusuario	Identificador usuário na Base Integrada	bigint

2. Tabela usuariolazer:

Atributo	Descrição	Tipo de Dado
codigousuario	Código de identificação do usuário	integer
tipolazer	tipo de lazer do usuário em suas folgas	smallint
idpessoa	identifica usuário na base integrada	bigint

3. Tabela usuarioatividade:

Atributo	Descrição	Tipo de Dado
codigousuario	Código de identificação do usuário	integer
tipoatividade	Atividades, Programas Ações usuário participa	smallint
participaatividade	Usuário participa ou não atividade	Character(1)
idpessoa	identifica usuário na base integrada	bigint

4. Tabela usuariolocaislazer:

Atributo	Descrição	Tipo de Dado
codigousuario	Código de identificação do usuário	integer
locallazer	Local em que usuário pratica atividades	smallint
frequencialocallazer	Frequência do usuário no local	character(1)
idpessoa	identifica usuário na base integrada	bigint

5. Tabela visita:

Atributo	Descrição	Tipo de Dado
codigousuario	Código de identificação do usuário	integer
datavisita	Data em que usuário foi a Telecentro/CID	timestamp without time zone
codigolocal	Local onde se encontra o telecentro/CID	smallint
modificou	Usuário efetuou ou não alteração dados	character(1)
idpessoa	identifica usuário na base integrada	bigint

6. Tabela logon:

Atributo	Descrição	Tipo de Dado
Usuario	nome de acesso do usuário	character varying(20)
Senha	senha de acesso do usuário	character varying(35)
Numerocras	Não utilizado	character varying(2)
tipo_perfil	Perfil do usuário comum ou administrador	character(1)
cria_usuario	Permissão de criar administradores	character(1)
conferencia_estatisticas	Permissão para olhar estatísticas	character(1)
usuario_administrador	Usuário administrador geral	character(1)
data_criacao_usuario	Data em que usuário foi criado	timestamp without time zone
criou_usuario	Usuário que criou usuário	character varying(20)
supervisor	Usuário supervisor de Telecentro/ CID	character(1)